

# 网络数字摄像机

用

户

手

册

# 目 录

安装环境.....	3
接口说明.....	4
1.1 摄像机接口简介.....	4
12V直流电源接口:.....	5
RJ45 10M/100M自适应以太网口:.....	5
视频输出, BNC接口:.....	5
网络摄像机基本连接拓扑图.....	5
局域网监控.....	6
多机管理平台软件CMS.....	6
安装CMS集中管理软件.....	6
从配件盒的光盘中【配套工具】找到“CMS集中管理软件.exe”, 根据提示信息进行安装。.....	6
CMS添加监控点(网络摄像机).....	6
连接网络摄像机.....	6
CMS设置录像计划.....	7
单机局域网WEB访问。.....	7
基本远程操控.....	9
画面分割.....	9
回放.....	9
日志.....	9
客户端配置.....	10
通道操控.....	10
远程进行设备端配置.....	10
编码设置.....	10
独立通道编码设置.....	10
辅码流设置.....	10
网络远程监控.....	11
注意事项:.....	11
免域名花生壳: 使用 A R S P 服务.....	11
手动添加花生壳: 使用 D D N S 服务.....	11
手机监控.....	17

# 感谢使用本公司网络数字高清监控产品

## 安装环境

- ◆ 远离高温的热源和环境
- ◆ 避免摄像机工作时对亮光直接照色
- ◆ 为确保设备的正常散热，请安装在通风良好的场所
- ◆ 本产品防水设计（半球非防水）

## 注意事项

- ◆ 注意本产品的使用电源规格和极性，请检查您所提供的电源于本机电源一致
- ◆ 安装时请保证本产品和其他与之连接的产品的电源接地，以免雷击损坏
- ◆ 本品没有可以调整的部件，非专业人员请不要拆开，以免意外损坏
- ◆ 本产品出厂密码是公开的，管理员帐号：**admin** 密码：空，普通用户帐号为：**guest** 密码为：空。使用前请及时更改密码
- ◆ 产品出厂 ID 号和 IP 地址为机器标签所示。产品 RESTORE 后，IP 地址复位到厂家默认值，默认值 IP 地址是 192.168.1.10
- ◆ 安装前请仔细阅读本说明书
- ◆ 本手册可能某些细节描述不够准确，如果您按照手册使用时有无法解决的问题，请与本公司技术支持或产品供应商联系
- ◆ 本手册内容将不定期更新，恕不另行通知

## 开箱及附件检查

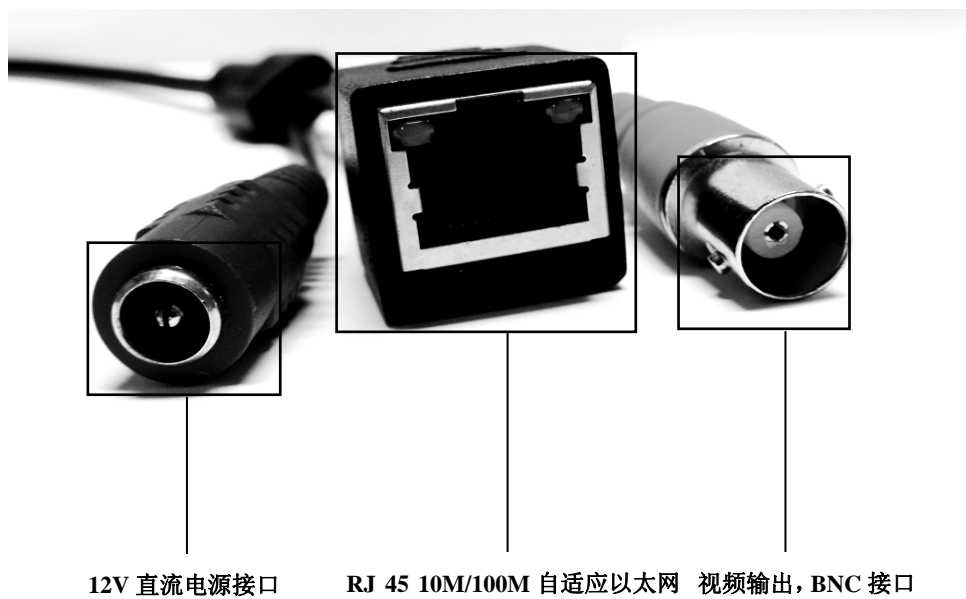
开箱拆封包装后，请及时检查以下附件：

1. 使用说明书 1 本
2. 软件光盘 1 张
3. 产品合格证
4. 产品保修卡

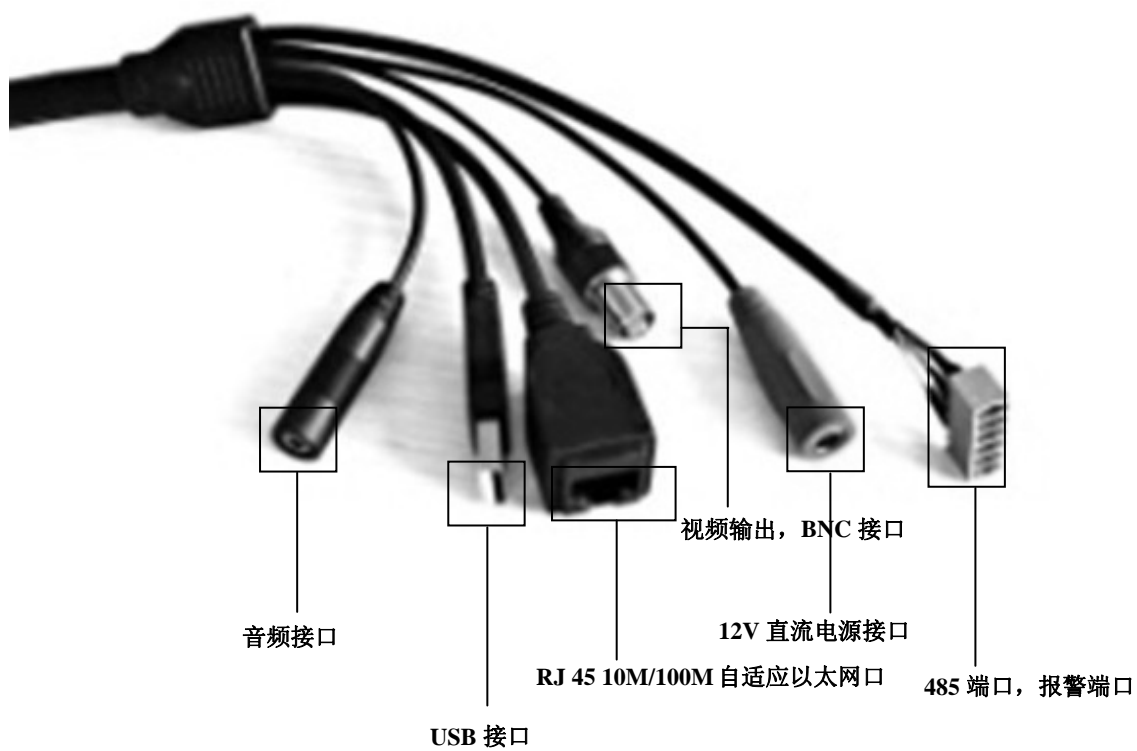
>>>由于规格和产品版本不同，外形、接口位置存在差异，以实际产品为准<<<

## 接口说明

### 1.1 摄像机接口简介



接线类型 1



接线类型 2

### 12V 直流电源接口:

本产品摄像机使用电压为 12V 的直流电源。

DC 电源插座芯线为正极，外导体接地；如果不使用我们随机器提供的电源，在您自行选购电源时请注意这一点。（我们推荐使用优质开关电源）

### RJ45 10M/100M 自适应以太网口:

该网口适用于网络连接摄像头，同网段内接入网线后在 PC 端输入出厂默认 IP：192.168.1.10 安装相应插件即可访问管理摄像头。（注意：局域网中连接摄像头需要在同一网段内才可以实现）

### 视频输出，BNC 接口:

该接口为摄像机视频模拟输出接口。

### 网络摄像机基本连接拓扑图

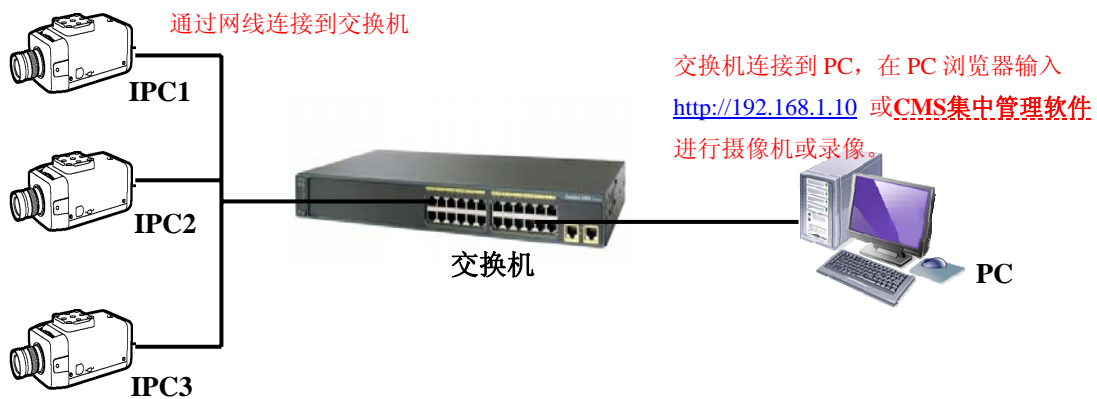


图 2 网络摄像机基本连接示意图

### 操作步骤:

按照上图，接好相对应接口，摄像机与交换机网线相连接，电脑与交换机相连接，确认无误通电。

确定 PC 机 IP 是否在 192.168.1.0 段内，如果不是，添加 192.168.1.0 段 IP。（查看 PC IP 地址方法：网上邻居-属性-本地连接-属性-双击  Internet 协议 (TCP/IP) 即可查看 IP 地址，或在开始-运行栏输入“CMD”进入命令窗口输入“IPCONFIG”回车即刻查看 IP 地址。）

在光盘中找到“Activex(IE 插件).exe”安装到默认路径（不安装插件 IE 监控无法进入摄像机）

在 IE 浏览器输入：192.168.1.10，输入用户：admin 密码：空，回车即可进入摄像机管理或录像。

注：更多详细监控操作可参考说明书“客户端监控”栏使用设置说明参考。

### 局域网监控

在网络连接成功后，可采用两种方式进行远程监控。多机客户端（CMS）和 IE 普通浏览器，多机客户端软件 CMS 用于多设备远程监控的专业软件，具有安全、方便、稳定以及多设备统一管理等优点，而且**安装方便不需要再下载插件，建议客户使用**。浏览器为电脑自带的内核浏览器，如 IE 等。

### 多机管理平台软件 CMS

多机管理平台软件 CMS 可在一台 PC 机，同时对不同场所的网络摄像机机进行统一管理。

#### 安装 CMS 集中管理软件

从配件盒的光盘中【配套工具】找到“CMS 集中管理软件.exe”，根据提示信息进行安装。

#### CMS 添加监控点（网络摄像机）

安装成功后，进行登录，登录后系统页面如图 4 所示。通过【系统设置】>【监控点管理】>【添加设备】，进入添加设备界面，按照提示输入添加的网络摄像机的设备信息，保存退出；

注：在【监控点管理】对话框，重复上述操作，可添加多台设备，统一管理；

#### 连接网络摄像机

在左侧设备列表内，双击打开需要监控的设备，监控界面如图 4；

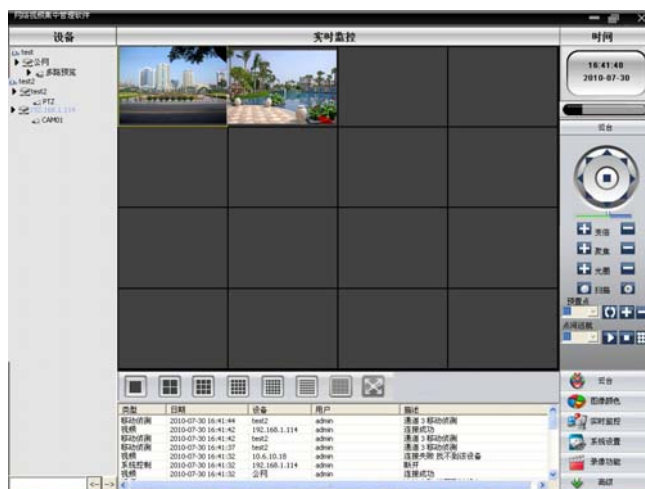
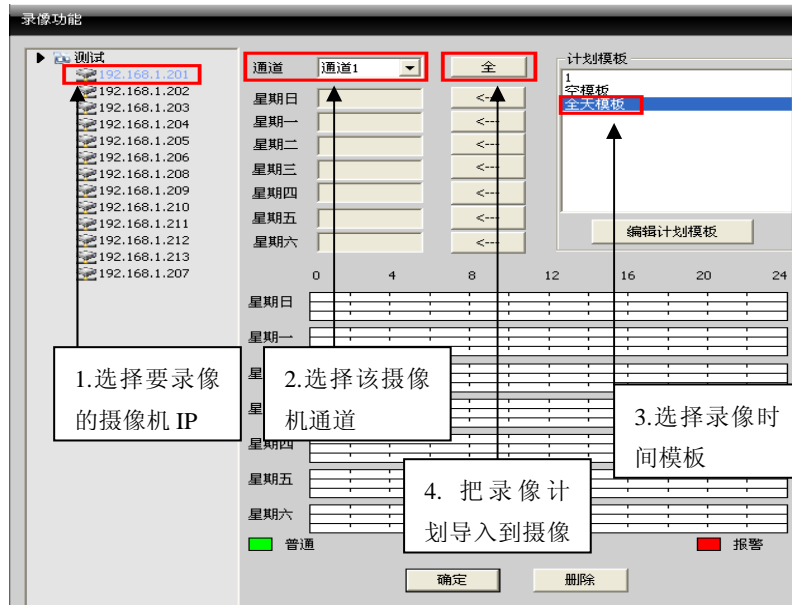


图 4 CMS 操控界面

## CMS 设置录像计划

### 录像机计划

在 CMS 界面选择“录像功能”——“录像计划”（选择要录像的摄像机 IP-通道-全通模板-全）如下图：



注：

多台网络摄像机时，推荐使用 CMS 监控录像。更多 CMS 使用设置，可查看光盘文件“CMS 使用指导.doc”

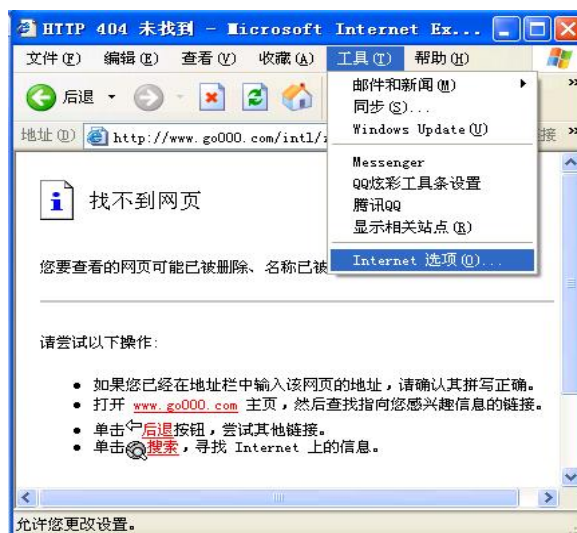
### 单机局域网 WEB 访问。

网络摄像机内置嵌入式 WEB SERVER，用户可以在网络上直接通过 IE 浏览器观看监控现场的画面，监听监控现场的声音。

**步骤一：**安装插件，从配件盒的光盘中，获取 Activex 1.1(IE 插件).exe 根据提示信息安装；

**步骤二：**用 IE 浏览器连接网络摄像机的时候，需要从摄像机下载解码控件。通常 IE 缺省的安全设置禁止用户下载和运行控件，因此，要修改 IE 的安全设置，使得能够下载并运行解码控件。

1. IE 浏览器，在菜单栏找到“工具”----->“Internet 选项”



2. 进入“internet选项”----->“安全”----->“自定义级别



3. “安全设置”->在ActiveX控件和插件设置里, 选中“启用”, 然后再按“确定”, 如下图。



**步骤三:** 连接设备。打开网络浏览器, 在地址栏输入要登录的设备 IP 地址。以设备 IP 地址 192. 168. 1. 10 为例, 即在地址栏中输入: http://192. 168. 1. 10, 进行连接 (若设备的 HTTP 端口号不是 80, 需要在 IP



后加：HTTP 端口号）连接成功后会弹出如下图 6 所示的界面；

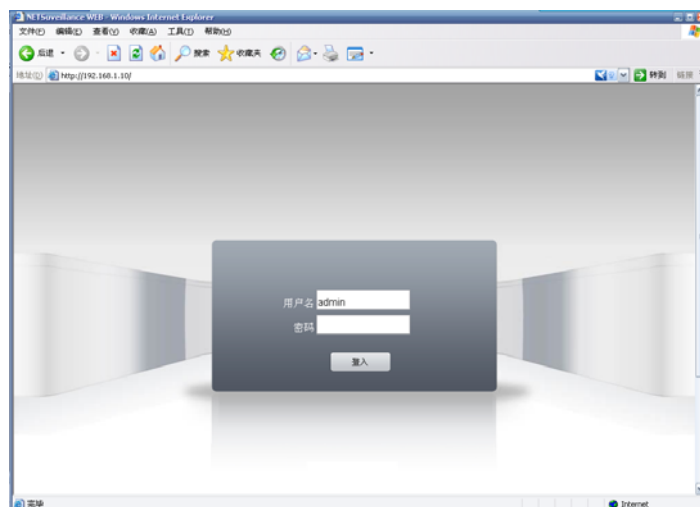


图 6 WEB 登录界面

**步骤四：**登录。输入用户名和密码，公司出厂默认管理员用户名为 admin，无密码。登录后请用户及时更改管理员密码。

登录成功后，显示如图 7 所示的界面。

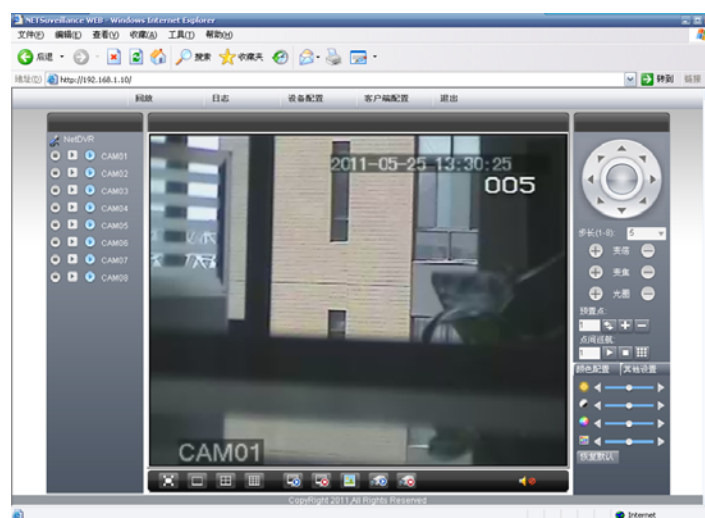


图 7 WEB 操控界面

### 基本远程操控

在如 7 远程操控界面，进行远程操控；

### 画面分割

选择预览画面模式（监控画面大小控制）；

### 回放

进入回放模块；

### 日志

显示客户端日志信息；

## 客户端配置

设置设备端报警，启动远程网络客户端的联动功能；

## 通道操控

打开视频：打开第一路视频，选中左边一视频窗口，在右边选择视频通道，单击打开视频；打开第二路视频，另选中一窗口，在左边选择相应通道，单击打开视频。其他路视频同理。如左边选择的窗口未改变，又打开其他视频通道，系统将关闭原有视频通道，并打开新的视频通道。

注：用户打开远程视频监控时，可选择最合适的画面模式。

关闭视频：选择左边栏的相应通道，单击左键，关闭相应通道，也可选择关闭所有窗口来关闭所有打开的视频窗口。

## 远程进行设备端配置

远程对设备端进行相应参数配置。可对设备端进行参数配置，配置参数将同步到本地设备，包括：录像功能、报警功能、系统设置、管理工具、系统信息等。

## 特色功能

### 编码设置

通过编码参数的设置，可实现高质量的回放和远程监控等功能。



图 8 编码设置

### 独立通道编码设置

步骤一：本地操作，在【主菜单】>【系统设置】>【编码设置】（远程设置

【系统设置】>【设备配置】>【编码设置】）；

步骤二：设置分辨率为 D1、帧率 25、码流值 2048；

步骤三：点击保存退出。

注：音频/视频图标全部反显时录像文件为音视频复合流；

### 辅码流设置

辅码流主要用于远程监控，手机监控；

步骤一：选择启用视频；

步骤二：配置帧率，码流值等，与独立通道参数设置方法相同。

## 网络远程监控

### 注意事项：

如果您的设备在工厂，而您想在家里访问设备，对设备进行远程监视，则需要进行外网访问设置。

设置步骤为：

设置网络摄像机的 IP 地址以及 DNS 服务器。

在路由器上设置端口映射。

申请域名，因为 ADSL 拨号情况下，IP 地址是动态分配的，会经常变化，这时您就需要一个域名与您的设备 IP 进行绑定，无论 IP 怎么变化，只要通过您申请的域名就可以访问设备。

设置申请的域名，这个有 2 种方式，一种将您申请的域名设置到设备，由设备与域名服务器进行 IP 地址更新，另外一种将您申请的域名设置到路由器，由路由器与域名服务器进行 IP 地址更新。

### 免域名花生壳：使用 A R S P 服务

### 手动添加花生壳：使用 D D N S 服务

相同点，都是解析到本地录像机 IP，若有路由器，则需要转发端口。

下面以手动添加花生壳：使用 D D N S 服务 来举例远程操作，如下步骤（单独使用猫上网的绕过**步骤一**）：

**步骤一：**为摄像机指定固定 IP 地址，并在路由器上转发规则栏 转发录像机 HTTP 端口，TCP 端口

#### 3.1 手动设置 IP

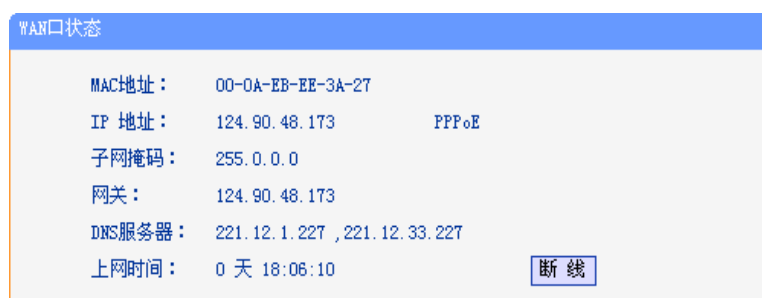
进入网络摄像机“主菜单”->“系统设置”->“网络设置”，进入网络设置界面，如图

设置 -> 系统设置 -> 网络设置

网卡	有线网卡	<input type="checkbox"/> 自动获取IP地址
IP地址	192 . 168 . 1 . 201	
子网掩码	255 . 255 . 255 . 0	
默认网关	192 . 168 . 1 . 1	
使用以下DNS服务器-----		
首选DNS	202 . 101 . 172 . 35	
备用DNS	202 . 101 . 172 . 35	
TCP端口	34567	HTTP端口 80
MAC	00 : 3d : 0b : 00 : f3 : 57	
<input type="checkbox"/> 网络高速下载		
网络传输策略	画质优先	
更新 确定 取消		

IP 地址设置成和路由器在同一个局域网内，子网掩码，默认网关设置成和路由器一样，首选 DNS，备选 DNS

为您的网络服务商所提供，在路由器的“网络运行状态”中可以看到。



首选 DNS 为：221.12.1.227 备用 DNS 为：221.12.33.227 将填写到录像机 DNS 栏。

### 3.2 路由器端口映射

当设备在局域网内时，为了在公网上能够直接访问设备，进行图像监视，需要在路由器上对设备进行映射。如果局域网内只有 1 台设备，需要在公网上访问，可以直接设置为 DMZ 主机，如果有多台设备要在公网访问，则需要使用虚拟服务器进行端口映射。以下 2 种方式可以根据需要自行选择一种设置即可，具体操作如下

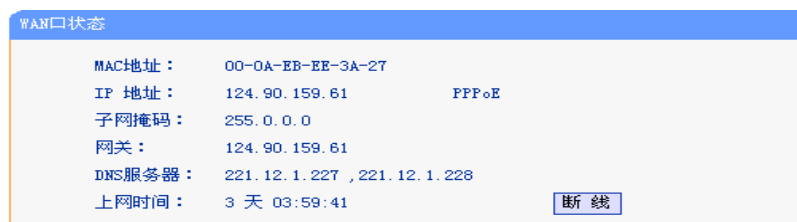
#### 3.2.1 一台设备路由器映射

举例说明，在局域网内有一台网络摄像机，其 IP 地址为 192.168.201.

登录路由器，进入“转发规则”->“DMZ 主机”，如图



启用 DMZ 主机，其中 DMZ 主机 IP 地址为网络摄像机的 IP 地址。设置完成后，使用路由器拨号成功后获得的公网 IP 地址，在路由器的“运行状态”中可以看到



通过 IE 浏览器访问设备：<http://124.90.159.61>，能够访问说明设置成功。（124.90.159.61 为路由器拨号成功后获取的公网 IP 地址）

#### 3.2.2 多台设备路由器映射

当局域网内有多台网络硬盘录像机都需要能够在公网访问，监视图像时，需要使用路由器的虚拟服务器进行端口映射。

举例说明：

假设局域网内有 3 台设备 A，B，C。其 IP 地址，HTTP 端口，TCP 端口设置如下

A 设备: IP 地址: 192.168.1.101, HTTP 端口: 8080, TCP 端口: 34570

B 设备: IP 地址: 192.168.1.102, HTTP 端口: 8081, TCP 端口: 34571

C 设备: IP 地址: 192.168.1.103, HTTP 端口: 8082, TCP 端口: 34572

如下图, 为 A 设备的设置

设置 -> 系统设置 -> 网络设置

网卡: 有线网卡  自动获取IP地址

IP地址: 192 . 168 . 1 . 101

子网掩码: 255 . 255 . 255 . 0

默认网关: 192 . 168 . 1 . 1

使用以下DNS服务器-----

首选DNS: 202 . 101 . 224 . 68

备用DNS: 8 . 8 . 8 . 8

TCP端口: 34570 HTTP端口: 8080

MAC: 00 : 3d : 0b : 00 : f3 : 57

网络高速下载

网络传输策略: 画质优先

更新 确定 取消

注: 修改 HTTP 端口, TCP 端口后要重启设备才能生效。

设置好设备后登录路由器, 在“转发规则”->“虚拟服务器”中, 设置将设备的端口号与 IP 对应, 如图

虚拟服务器

虚拟服务器定义了广域网服务端口和局域网网络服务器之间的映射关系, 有对该广域网服务端口的访问将会被重定位给通过IP地址指定的局域网服务器。

ID	服务端口	IP地址	协议	启用
1	8080	192.168.1.101	ALL	<input checked="" type="checkbox"/>
2	34570	192.168.1.101	ALL	<input checked="" type="checkbox"/>
3	8081	192.168.1.102	ALL	<input checked="" type="checkbox"/>
4	34571	192.168.1.102	ALL	<input checked="" type="checkbox"/>
5	8082	192.168.1.103	ALL	<input checked="" type="checkbox"/>
6	34572	192.168.1.103	ALL	<input checked="" type="checkbox"/>
7		192.168.1.	ALL	<input type="checkbox"/>
8		192.168.1.	ALL	<input type="checkbox"/>

常用服务端口: DNS (53) 填空到 ID 1

清空 保存

注意需要启用才生效

可以在 IE 浏览器输入:

http:// 124.90.159.61:8080, 如果能够正常访问设备 A, 说明设置成功

http:// 124.90.159.61:8081, 如果能够正常访问设备 B, 说明设置成功

http:// 124.90.159.61:8082, 如果能够正常访问设备 C, 说明设置成功

其中 124.90.159.61 为路由器拨号成功后获取的公网 IP 地址

### 3.3 动态域名解析 (DDNS)

通过 ADSL 拨号, 获得的公网 IP 地址经常会改变, DDNS 可以将获取的 IP 地址和域名进行绑定, 访问设备时只需要输入域名而不用知道拨号获得的 IP 地址, 极大方便用户在公网上对设备进行访问。

实现域名和公网 IP 地址绑定有 2 种方式: 1. 使用路由器支持的 DDNS 2. 使用设备支持的 DDNS 服务  
以上 2 种方式可以任选一种, 推荐使用设备支持的 DDNS 服务。

目前国内常用的 DDNS 有: 希网 (cn99/3322), 88IP, 花生壳 (oray)。不同的路由器厂家支持的 DDNS 服务商也不一样, 具体见路由器的“动态 DNS”, 我所用的这款 TP-LINK 路由器支持花生壳 DDNS, 硬盘录像机自身目前国内支持希网和花生壳。

#### 3.3.1 路由器 DDNS 设置

以花生壳 DDNS 为例, 登录路由器进入“动态 DNS”, 设置用户名和密码, 若没有注册用户名为 [花生壳的官方网站](#) 上注册:

动态DNS设置

本页设置动态DNS参数

服务提供者: 花生壳 ( www.oray.net ) 注册去...

用户名: ddnstest

密码: \*\*\*\*\*

启用DDNS:

连接状态: 正在连接中.....

域名信息: 当前域名列表为空

登录 退出

保存 帮助

成功后,  
可以使用

域名信息中的域名来访问设备 (确认路由器映射已经设置, 路由器映射设置见[路由器映射](#))

#### 3.3.2 设备 DDNS 设置

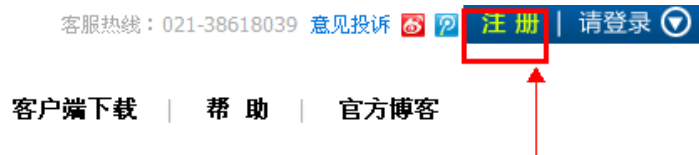
目前设置支持希网 (CN99) 和花生壳的 DDNS 服务, 您可以任一选择一种进行设置。下面分别介绍这 2 种 DDNS 服务设置

##### 3.3.2.1 希网 DDNS 设置

###### 1. 申请 DDNS 帐号

如果已经有 3322 的帐号可以跳过此章节。

访问<http://www.3322.org>网站, 在网站的主页右边上选择“注册”



输入你的注册用户, 邮箱地址, 设置密码, 电话号。

**第一步：填写账户信息**

账户名：  
账户名由3-30位字母a-z、数字0-9组成。

邮箱地址：  
请输入常用邮箱。

请再输一次邮箱：  
为防止输错，请再输一次邮箱。

设置密码：  
密码由6-30位字符组成。

确认密码：

手机号：  
示例：13813888888

[已有账户？马上登录](#)

我已阅读并接受 [《服务条款》](#)

注册成功后，需要登录你的 email 邮箱，确认注册信件后，帐号才能正常使用。确认注册信件后，使用刚刚申请的帐号，登录

**用户登录**

用户名：

密 码：

[忘记密码？](#)

选择点击“立即创建您的动态域名”

**用户管理中心**

[管理首页](#)
[智能域名](#)
[动态域](#)

**你好！** XXXXXXXXXX 欢迎来到 3322动态域名！

您当前使用的是**免费版**，可能在使用过程中发生不稳定，对此表示遗憾。

想使用稳定高效的服务，请[点击这里升级至专业版或企业版](#)。

您现在可以使用以下服务：[创建动态域名](#) | [创建静态域名](#)

+ **立即创建您的动态域名**

免费用户可创建 1 个二级域名。  
如果您想使用自己的顶级域名做为动态域

输入您要申请的域名（我设置的域名为 IPcam720.3322.org，你可以根据自己的需要设置）。

### 创建 动态域名

您的域名:  .   ✔

域名为3~30字符 (字母、数字、中划线)

泛 域名:  什么是泛域名?

IP 地址:

我有邮件服务器 什么是邮件服务器?

确认，成功后，下角将会出现您刚刚申请的域名

您的 动态域名

域名	IP	创建时间	更新时间	
<a href="http://ipcam720.3322.org">ipcam720.3322.org</a>	219.133.114.115	2011-12-10 18:09:30	2011-12-10 18:09:30	改 删

注：箭头指向 [ipcam720.3322.org](http://ipcam720.3322.org) 即为您申请的域名

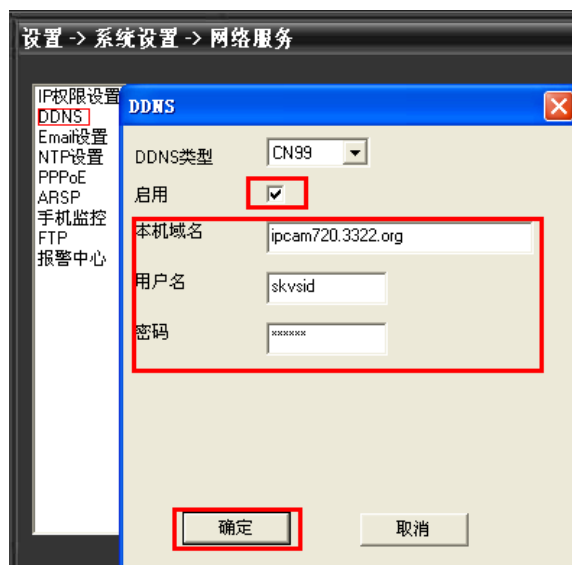
## 2. 设置填写 DDNS 帐号

打开网络摄像机的菜单，“主菜单”->“系统设置”->“网络服务”->“DDNS 设置”，在 DDNS 类型中选择“CN99”如图：

**本机域名：**为您所注册的动态域名

**用户名：**您在希网所注册的用户名

**密码：**您在希网所注册的用户名的密码。



设置好后，可以使用 ping ipcam720.3322.org，检验设置是否成功，如果 ping 成功返回，表明设置成功之后就可以使用<http://xiongmai.3322.org>来访问摄像机了（如改变了摄像机http端口，只需要在域名后面加上“：端口”即可访问。）



### 3.3.2.2 花生壳 DDNS 设置

#### 1. 申请 DDNS 帐号

可以到花生壳的官方网站<http://www.oray.cn>申请帐号，具体过程略

#### 2. 设置 DDNS 帐号

打开设备的菜单，“主菜单”->“系统设置”->“网络服务”->“DDNS 设置”，在 DDNS 类型中选择“Oray”  
如下图：

本机域名：为您所注册的动态域名

用户名：您在花生壳所注册的用户名

密码：您在花生壳所注册的用户名的密码

### 手机监控

采用辅码流技术，进行手机监控（以 windows mobile 手机系统为例）

**步骤一：**DVR 设置。【主菜单】>【系统设置】>【编码设置】，选择启用辅码流；

**步骤二：**启用手机监控功能。【主菜单】>【系统设置】>【网络服务】>【手机监控设置】，设置端口号；

**备注：**该端口号须进行路由器映射，方可进行手机访问；

**步骤三：**安装配套的手机监控软件。从光盘获取相应的客户端软件，（WINDOWS MOBILE 对应的智能手机监控客户端 MEYE\_WM.cab），在手机上进行安装；

**步骤四：**安装成功后，在手机的【开始】>【程序】找到并运行相应的客户端软件（windows mobile 为 Moveeye），出现图 14 界面；



图 9 手机客户端界面

**步骤五：**手机客户端设置，点击图 14 右上角**设置**键，出现图 10 界面；



图 10 客户端设置界面

**用户名:** 登录设备的用户名;

**密码:** 登录设备的密码;

**服务器:** 设备的公网 IP 地址或者域名;

**端口:** 为步骤二中设置的端口号;

**自动连接:** 选中自动连接时, 当打开客户端时会自动连接设备, 并调出默认通道的图像;

**备注:** 手机监控时 DVR 需要处于公网联网状态;

各手机系统对应光盘的客户端软件如下 (由于版本不同, 以本机光盘辅带软件为准):

塞班 S60 第 3 版系统手机客户端: MEYE\_SB\_S60\_3rd.sisx。

塞班 S60 第 5 版系统手机客户端: MEYE\_SB\_S60\_5rd.sisx。

android 系统手机客户端: MEYE\_Android.cab。

黑莓系统手机监控客户端: MEYE\_RIM.cod。

**注:** 苹果手机客户端软件: vMEye (请自行在 appstore 中搜索, 进行在线安装)

## 产品保修卡

### 保修说明

**保修期限：一年**

本保修卡适用于您购买的本公司系列产品。

凡保修期间，由于本产品自身引起的故障，请与公司售后服务部门联系；  
购机后，请及时邮寄已填写好的保修卡。您可享受免费的维修和更换，  
否则恕不办理；

保修时，我们需要您填写的保修卡信息，请如实填写；

以下情况，属于有偿保修范围：

- a) 人为造成的设备故障；
- b) 因使用环境不符合本产品要求造成的故障；
- c) 无保修卡；
- d) 已过保修期。

### 保修卡信息

产品型号：\_\_\_\_\_ 产品序号：\_\_\_\_\_

购买时间：\_\_\_\_\_

用户名称：\_\_\_\_\_ 联系人：\_\_\_\_\_

电 话：\_\_\_\_\_

经 销 商：\_\_\_\_\_ 联系人：\_\_\_\_\_

电 话：\_\_\_\_\_

为了更好地为您提供服务，请妥善保管好本卡